

### Ηλικιακή εκφύλιση της ωχράς κηλίδας.

#### Συχνότητα και συμπτώματα

Η ηλικιακή εκφύλιση της ωχράς (αγγλικά: age related macular degeneration, γερμανικά: altersbezogene Makuladegeneration) είναι η συχνότερη αιτία τύφλωσης στις ανεπτυγμένες χώρες. Υπολογίζεται ότι περίπου 30% όλων των ηλικιωμένων άνω των 70 ετών εμφανίζουν αλλοιώσεις στην περιοχή της ευκρινούς οράσεως (ωχρά κηλίδα) στο κέντρο του αμφιβληστροειδούς. Περίπου 5% του πληθυσμού μετά τα 70 πάσχει από προχωρημένη ηλικιακή ωχροπάθεια η οποία αρχικά προκαλεί παραμόρφωση των αντικειμένων (μεταμορφοψία). Στο ώψιμο στάδιο κάνει την εμφάνισή της στο κέντρο του οπτικού πεδίου μία γκριζα κηλίδα η οποία αυξάνεται και κάνει το διάβασμα αδύνατο όπως και την αναγνώριση προσώπων. Η περιφερική όραση παραμένει ακέραια κάτι που επιτρέπει τον προσανατολισμό.

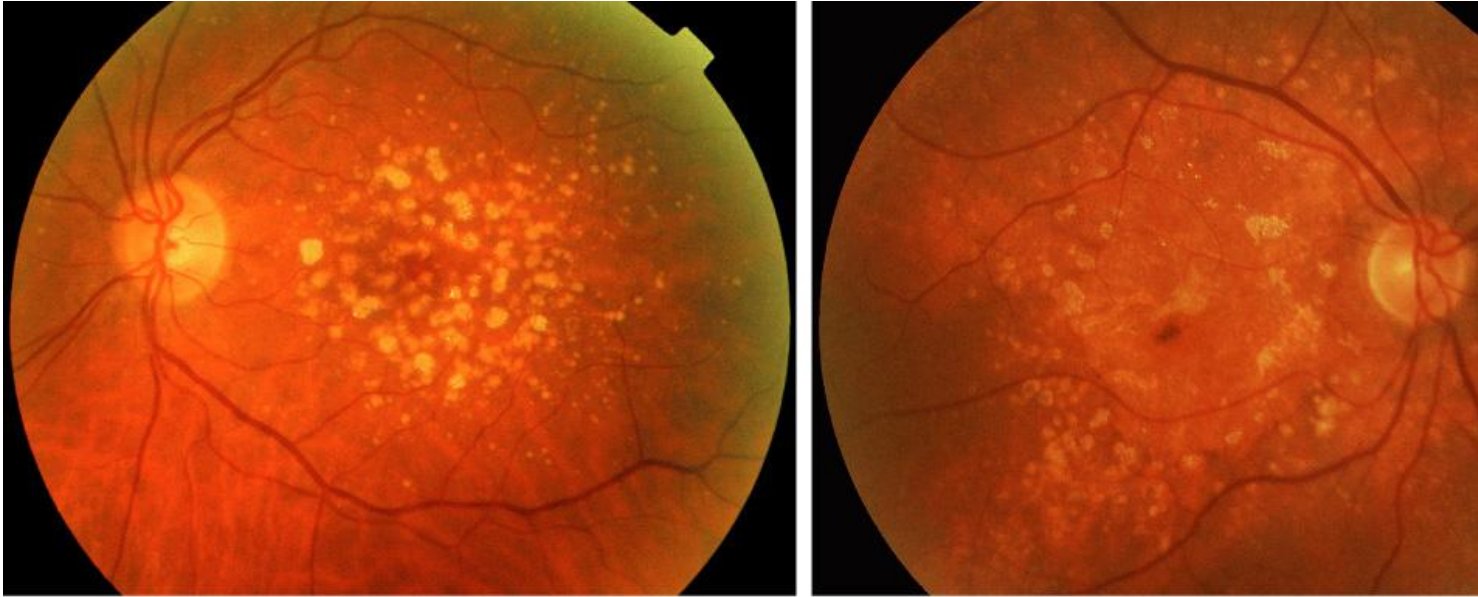
#### Αιτίες

Η κύρια ουσιαστικά αιτία της νόσου είναι το γήρας. Τα τελευταία χρόνια έχει επίσης βρεθεί σχέση της νόσου με την αρτηριακή υπέρταση και το κάπνισμα. Κατά την εξέλιξη της νόσου επέρχονται εναποθέσεις λιπιδίων και λευκωμάτων μέσα και κάτω από τον

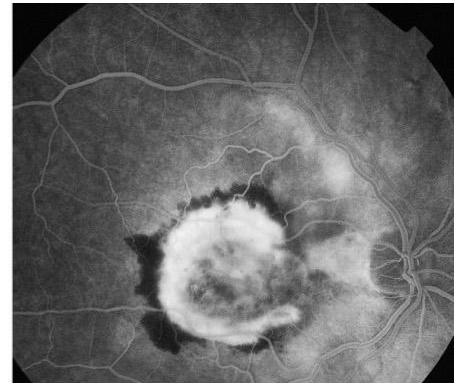
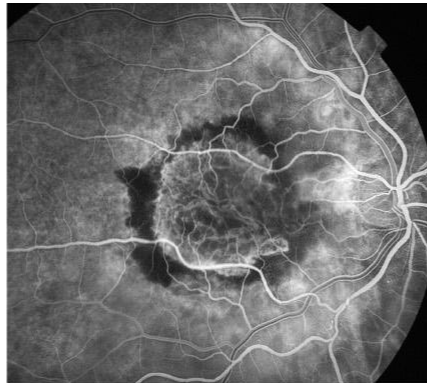
αμφιβληστροειδή οι οποίες δυσκολεύουν την ανταλλαγή και μεταφορά σημαντικών ουσιών μεταξύ του αμφιβληστροειδούς και του υποκείμενου χοραιοειδούς χειτώνα. Μπορεί να επέλθει συσώρευση υγρού υπό τον αμφιβληστροειδή στην περιοχή της ωχράς καθώς και σχηματισμός αγγείων τα οποία αναπτύσσονται από τον χοραιοειδή προς τον αμφιβληστροειδή. Κατά αυτόν τον τρόπο επέρχονται αιμορραγίες οι οποίες συχνά προκαλούν ακόμη και ξαφνική τύφλωση.

### Διάγνωση

Είναι σημαντικό η ασθένεια να διαγνωσθεί όσον το δυνατόν ταχύτερα. Με το λεγόμενο τεστ Amsler μπορεί ο ίδιος ο ασθενής να βγάλει χρήσιμα συμπεράσματα με σχετικά απλό τρόπο. Συγκεκριμένα φορώντας τα «κοντινά» γυαλιά και κλείνοντας το ένα μάτι μπορεί κοιτάζοντας ένα καρό σχήματος ασπρόμαυρο σχέδιο σε απόσταση 35 έως 40 εκατοστών να διαπιστώσει εάν κάποιες από τις κάθετες ή οριζόντιες γραμμές έχουν κυματοειδή κι όχι ευθεία όψη κάτι το οποίο είναι χαρακτηριστικό παθήσεων της ωχράς, η ονομαζόμενη μεταμορφοψία. Σε περίπτωση αλλοιώσεων στην περιοχή της ωχράς είναι απαραίτητη η διενέργεια φλουροαγγειογραφίας κατά την οποία μετά από αμφοτερόπλευρη διαστολή της κόρης με ενστάλλαξη κολλυρίων γίνεται ενδοφλέβια χορήγηση φλουροσεϊνης και λήψη φωτογραφιών από την περιοχή της ωχράς. Η διάρκεια της εξέτασης δεν ξεπερνά τα 10 λεπτά της ώρας. Με τη φλουροαγγειογραφία ανακαλύπτονται συχνά αλλοιώσεις οι οποίες δεν μπορούν να εντοπιστούν στην απλή κλινική εξέταση και αποφασίζεται το είδος της θεραπείας σε περίπτωση που αυτή είναι αναγκαία.



ΕΠΡΗ ΗΛΙΚΙΑΚΗ ΕΚΦΥΛΙΣΗ ΤΗΣ ΩΧΡΑΣ



ΥΓΡΗ, ΑΙΜΟΡΡΑΓΙΚΗ ΗΛΙΚΙΑΚΗ  
ΕΚΦΥΛΙΣΗ ΤΗΣ ΩΧΡΑΣ ΚΗΛΙΔΟΣ

ΦΩΤΟΓΡΑΦΙΑ ΒΥΘΟΥ

ΑΓΓΕΙΟΓΡΑΦΙΑ- ΠΡΩΙΜΗ ΦΑΣΗ

ΑΓΓΕΙΟΓΡΑΦΙΑ- ΩΡΙΜΗ ΦΑΣΗ

© 2025 Tsihlis E. All rights reserved. Written by Evangelos Tsihlis